



Київ

у живописних творах

М. Г. Шевченка



Тарас Шевченко як художник займає одне з найпочесніших місць в українському образотворчому мистецтві. Він прекрасно володів всіма відомими тоді засобами графічного зображення.

Віртуальна виставка присвячена 200-річниці від дня народження Т.Г. Шевченка

У 1843 році Тарас Григорович приїхав в Україну.

Під час подорожі любов до рідного краю наштовхнула його на створення цілої серії картин під назвою "Живописна Україна", на яких відображено історичні місця, побут і природу країни. Повернувшись в Петербург, він завершує навчання в Академії мистецтв, видає і поширює альбом під назвою "Живописна Україна".

Два офорти присвячені Києву – "Печерська Київська криниця"; "Видубецький монастир".



У Києві. Папір, офорт 17,6 × 25,7; 22,3 × 30; (36 × 44,3).
Зліва внизу рукою Шевченка вигравірувано дату і підпис:
1844 | | Шевченко.

Цей офорт в листах Т. Шевченко називав
«Печерська Київська криниця».



Видубецький монастир у Києві. Папір, офорт 17,1 × 24,2; 20,1 × 26,5.

Під краєвидом зліва підпис автора і дата: Шевченко 1844.

Справа від підпису назва: Видубецькій монастырь | | у Києви.

Поруч назву повторено французькою мовою.



Рисунок з натури, використаний для офорта

Згодом Шевченко знайшов роботу в Київській археографічній комісії. Художникові довелося побувати у різних місцях України, де він змальовував й описував історичні пам'ятки. З часу його подорожей залишилось чимало акварелей, простих і природних за своїми сюжетами.



Костел Св. Олександра у Києві, 1846

Михайлівський Золотоверхий монастир у Києві, 1846



Після повернення Т. Шевченка з Седнева в квітні 1846 р. художник оселився в Києві і, як згадує О. Чужбинський, «задумал снять все замечательные виды Києва, внутренности храмов и интересные окрестности». Такі ж зарисовки по Києву та його околицях Шевченко виконував і за завданням Археографічної комісії.



Аскольдова могила, 1846
папір, сепія, акварель

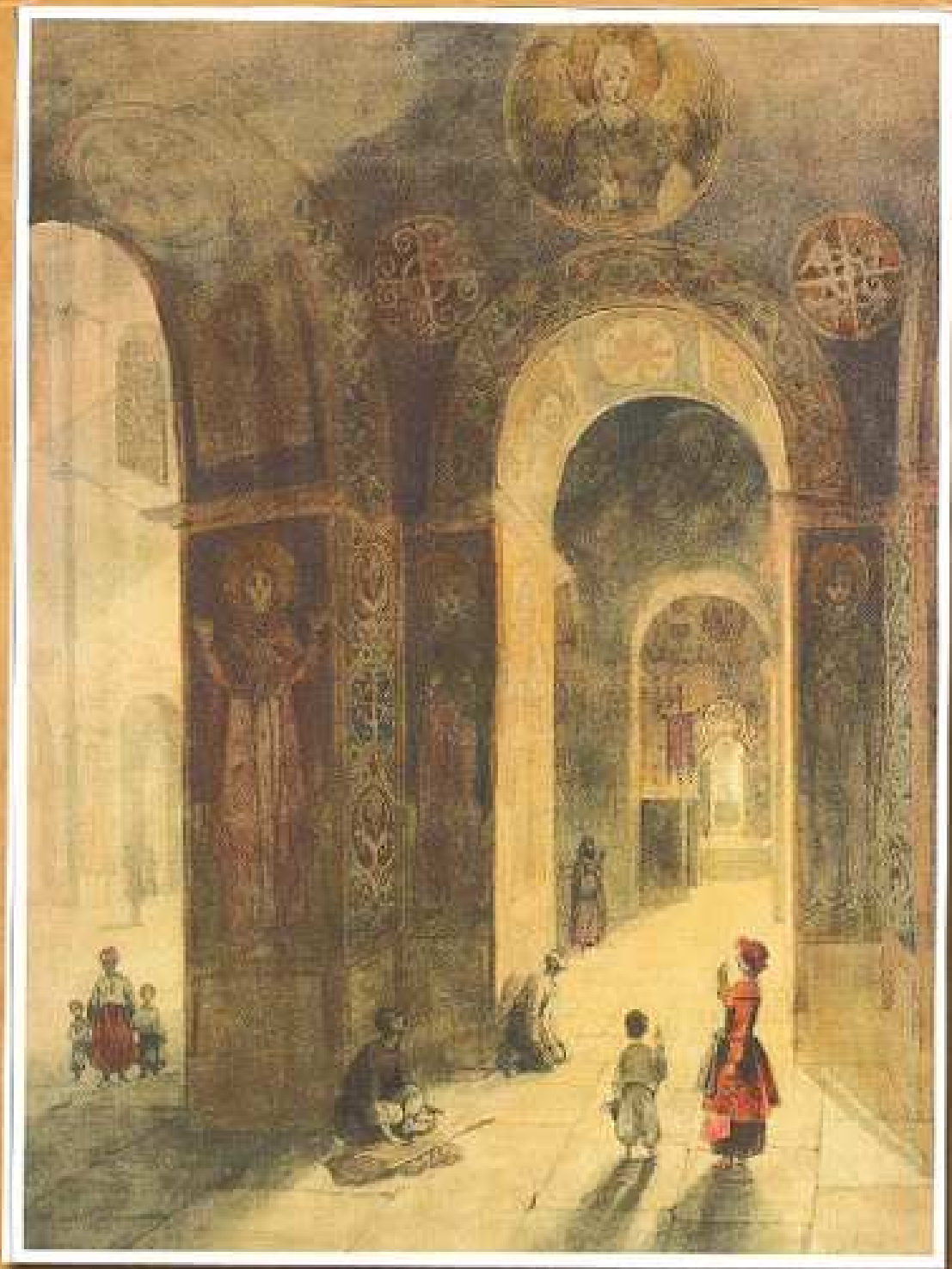


Церква Всіх Святих
у Києво-Печерській Лаврі, 1846



Софія Київська, 1846

папір, сепія, білила, олівець



Давні фрески Софійського собору,
1846

папір, акварель



Михайлівська гора з боку
Хрещатицького спуску, 1843



У Києві, 1843
папір, олівець



Київ з-за Дніпра, 1846



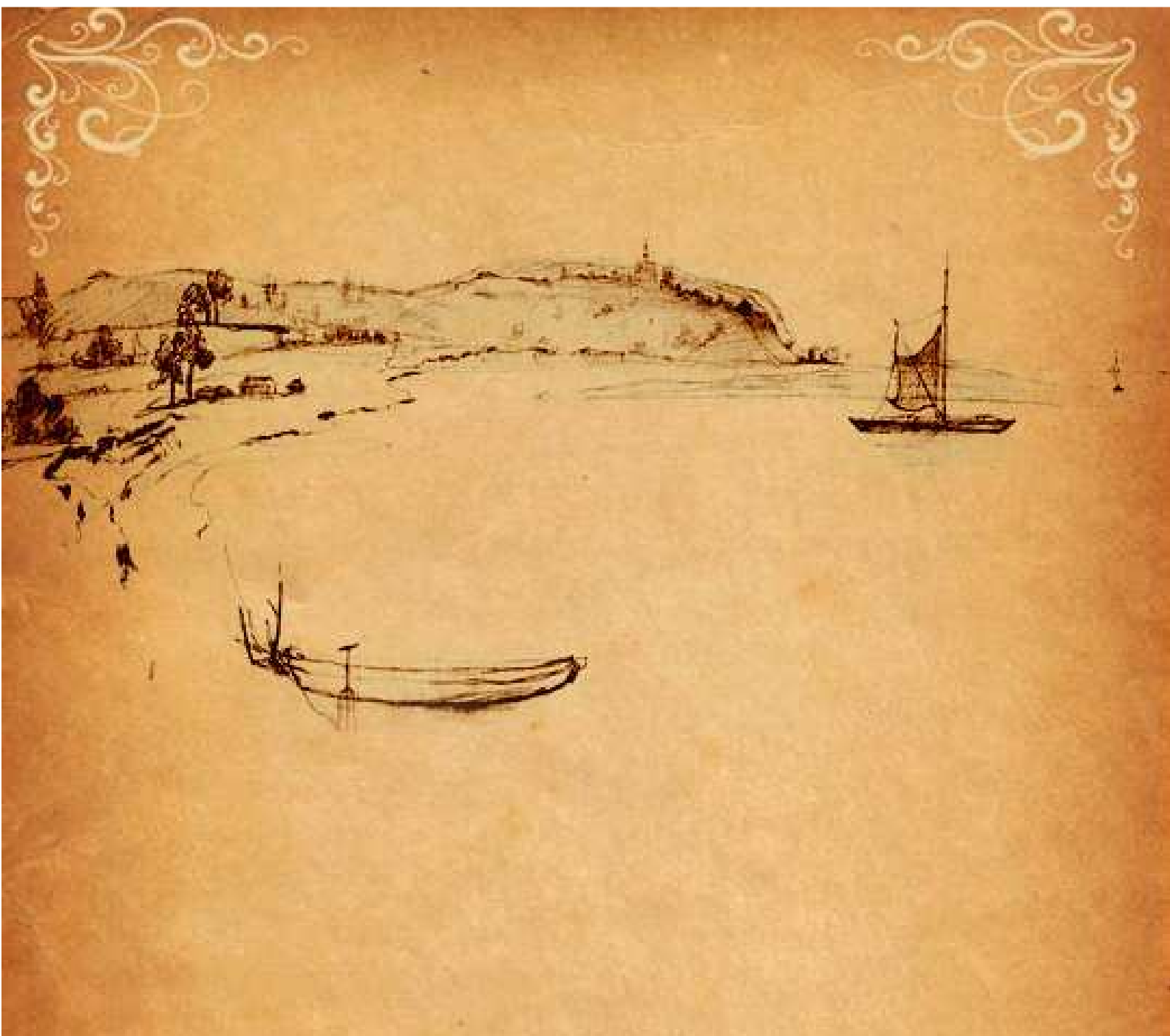
Києво-Межигірський монастир, 1843
папір, олівець



Васильківський форт у Києві, 1846
папір, акварель



Університет Св. Володимира, 1846
папір, акварель



Підготували: завідувач науково-методичного відділу Котвицька О.В.
Провідний бібліотекар Максимова Н.П.

Науково-технічна бібліотека
КНУТД